

# ANNABELLE MILON

Sélection de travaux : 2012-2024

*annabelledenisemilon@gmail.com*  
*annabellemlon.com*

Ma recherche se fonde sur une analyse critique de l'image imprimée : comprendre pourquoi et en quoi la fabrication d'une image n'est pas uniquement une reproduction du réel, mais bien l'image d'une réalité tangible, ouvrant aux complexités de la représentation.

Ces réflexions se déploient dans un langage plastique à la croisée de la gravure, de la photographie et de l'installation. Les questions de cadrage, de support, de reproductibilité, de lumière et d'échelle sont au coeur de mon travail. Je mets en forme des oeuvres construite par montages, couche après couche, desquels le sens sourd entre les images, dans les interstices, les vides.

C'est en superposant des siècles d'histoire et de représentations, par strates successives, qu'il m'intéresse de réinterpréter le réel. Du détail à la plus grande échelle, je collecte des représentations issues de diverses époques et territoires et porte une attention minutieuse au fragment : morceau extirpé de son ensemble, par lequel je fais ressortir les liens qui existent entre un dessin dans une grotte, une statue antique, une gravure du XVe siècle, une publicité, un écran, une main...

Les juxtapositions de ces indices iconographiques induisent un jeu narratif qui met en mouvement des figures du passé avec notre contemporanéité. Ce procédé me permet de proposer un regard où le passé et le présent se définissent ensemble, et ensemble interrogent l'avenir.



2024

## LE BAL

Installation consistant en une grande fresque, visible des deux côtés, et constituée d'une centaine d'estampes, réalisées en gravure sur bois et imprimées à la main sur des papiers de soie teinté. Cette oeuvre réunit des représentations inspirées de collections muséales, de contenus numériques et d'images publicitaires. Les choix iconographiques opérés engendrent un va-et-vient entre familiarité, consumérisme et inquiétante étrangeté. Se compose ainsi une typologie du double, de l'Autre imaginaire, témoin de la persistance de cette figure chez celles et ceux qui, de tous temps, fabriquent des images. Mannequins, masques, figurines, automates, poupées, robots, marionnettes, le travail s'approprie ces doubles fictifs, à la fois miroirs, modèles et vecteurs de valeurs.

*Installation*

*Ensemble de xylogravures sur papier de soie teinté, cuivre*

*1600 cm x 300 cm*





© Lola Pertsowsky

Vue de l'exposition *Se faire Autre*, automne 2024, Brasserie Atlas, Bruxelles (BE)



© Fabrice Schneider

Vue de l'exposition *Se faire Autre*, automne 2024, Brasserie Atlas, Bruxelles (BE)



© Lola Pertsowsky

Vue de l'exposition *Se faire Autre*, automne 2024, Brasserie Atlas, Bruxelles (BE)





© Fabrice Schneider

Vue de l'exposition *Se faire Autre*, automne 2024, Brasserie Atlas, Bruxelles (BE)



© Lola Pertsowsky



© Fabrice Schneider



© Lola Pertsowsky



© Fabrice Schneider



© Lola Pertsowsky

© Fabrice Schneider



© Lola Pertsowsky



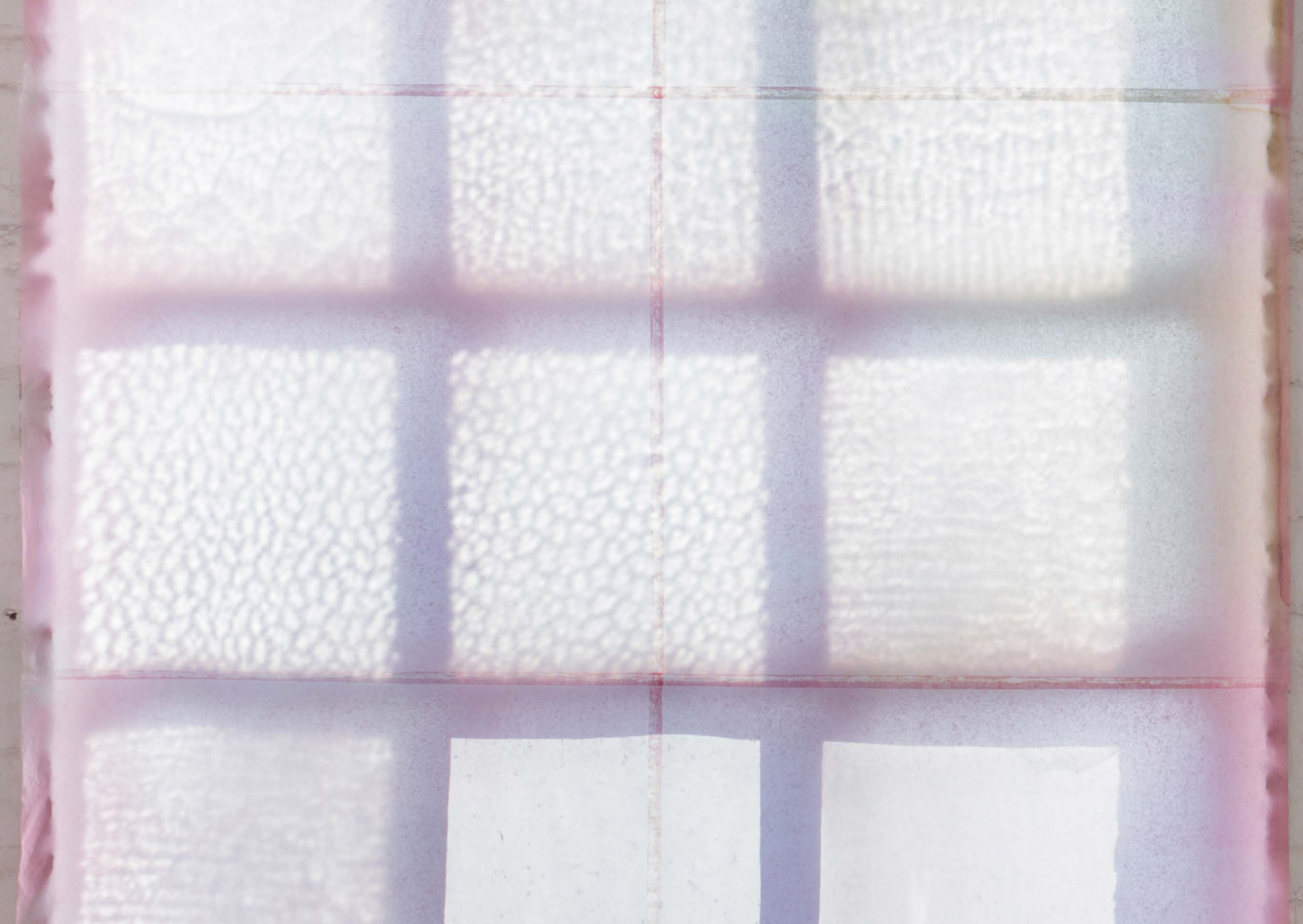
© Fabrice Schneider

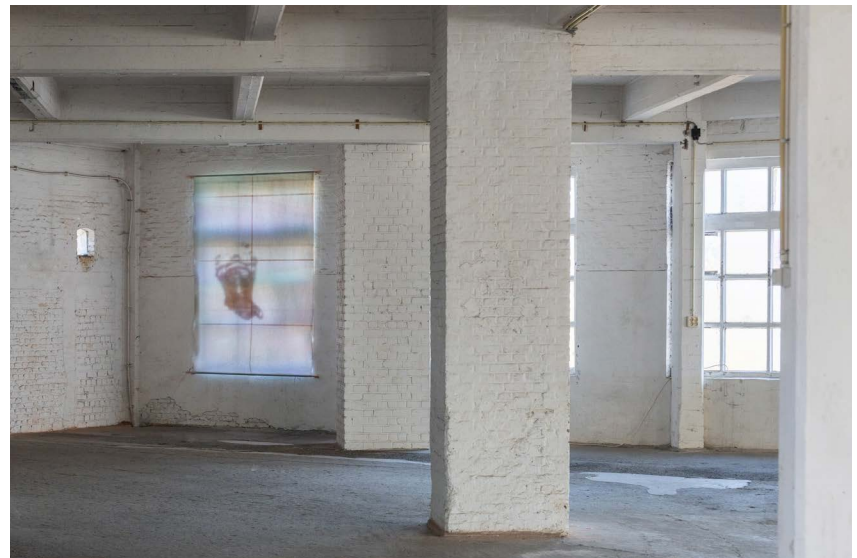
2024

## FENÊTRES

Des papiers de soie teintés et assemblés sur des tubes de cuivre sont disposés et tendus devant des fenêtres.

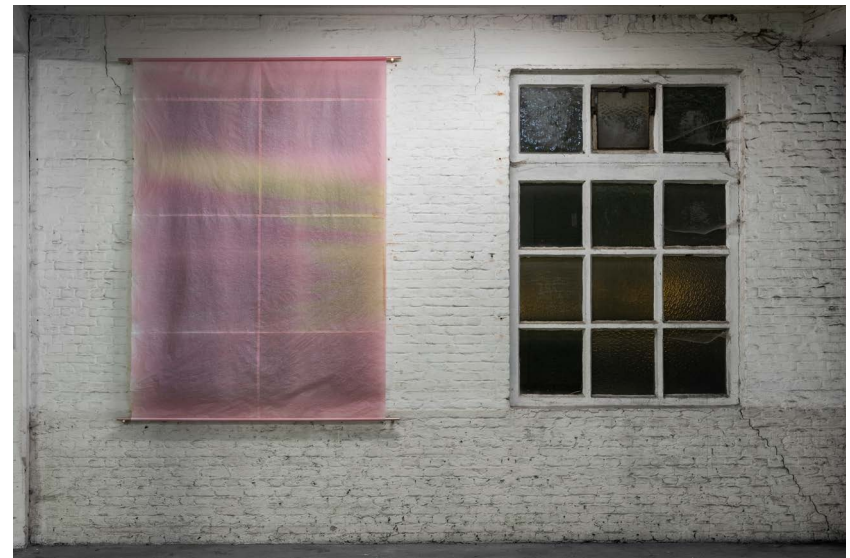
*Installation*  
*Papier de soie teinté, cuivre*  
*225 x 175 cm*





© Lola Pertsowsky

Vue de l'exposition *Se faire Autre*, automne 2024, Brasserie Atlas, Bruxelles (BE)



© Fabrice Schneider

Vue de l'exposition *Se faire Autre*, automne 2024, Brasserie Atlas, Bruxelles (BE)



2024

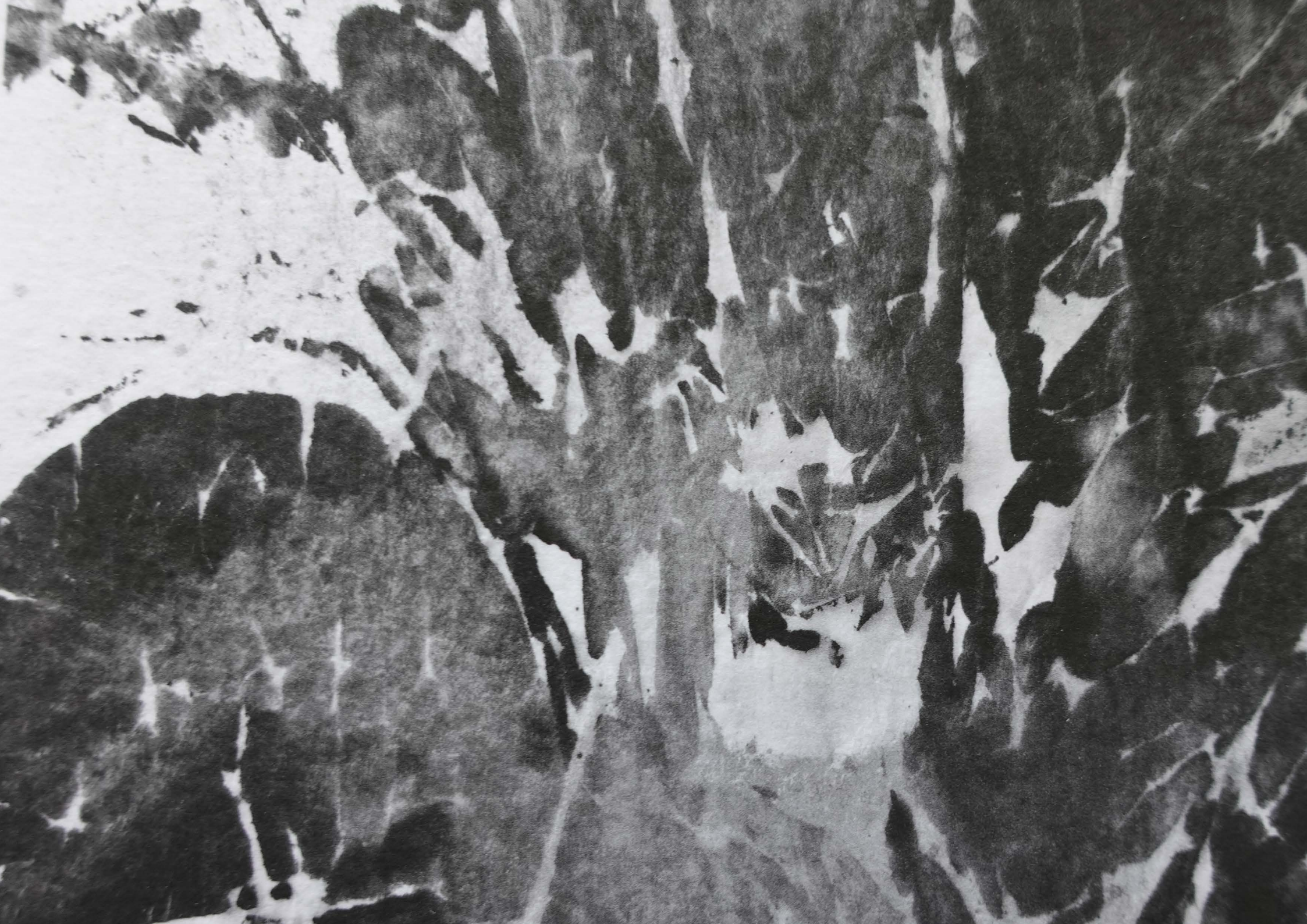
## PAUPIÈRES

Des papiers déposés sur le sol de l'atelier en prennent l'empreinte là où des encres, utilisées pour teinter des papiers, ont coulé. Pour cette série ces traces sont retranscrites en photogravure et laissent apparaître des abstractions évoquant tantôt le minéral et le géologique, tantôt le végétal et l'organique.

*(Série de 5)*

*Photogravure à bords perdus sur papier Velin Rives*

*27 x 21 cm*





© Lola Pertsowsky

Vue de l'exposition *Se faire Autre*, automne 2024, Brasserie Atlas, Bruxelles (BE)

2024

## CARACTÈRES I, II, III, IV, V, VI

Gravures sur bois, imprimées sur papiers de soie teintés et huilés, superposées et assemblées sur des tubes de cuivres.

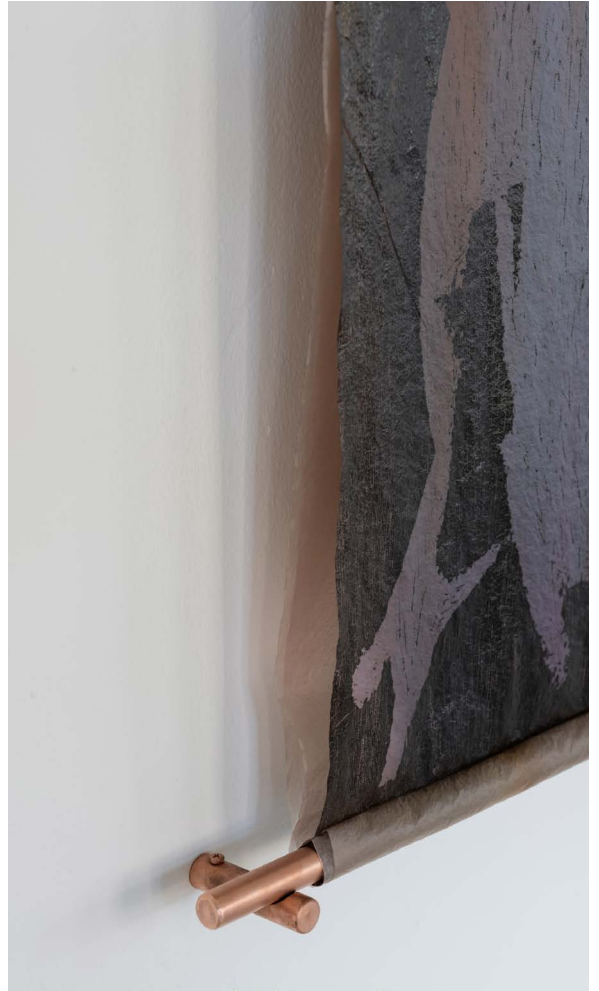
*Xylogravures sur papier de soie teinté et huilé, cuivre  
Hauteur variable, largeur 88 cm*

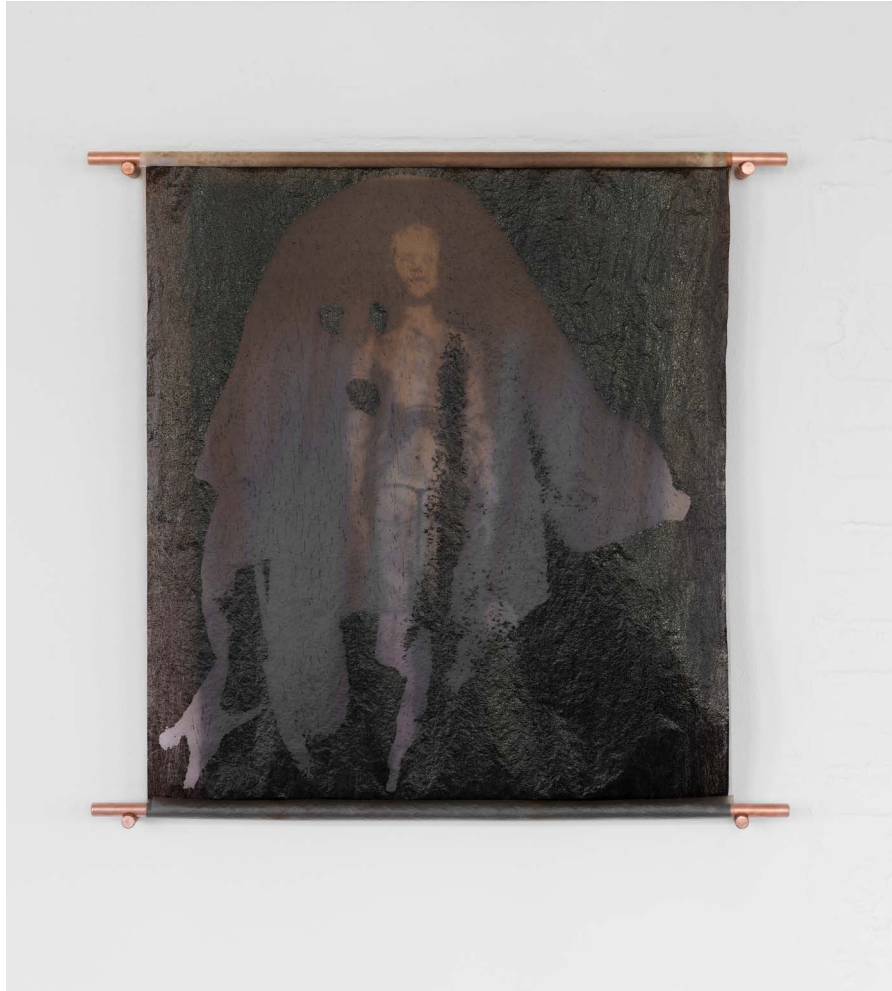




© Lola Pertsowsky

Vue de l'exposition *Se faire Autre*, automne 2024, Brasserie Atlas, Bruxelles (BE)











© Lola Pertsowsky

Vue de l'exposition *Se faire Autre*, automne 2024, Brasserie Atlas, Bruxelles (BE)

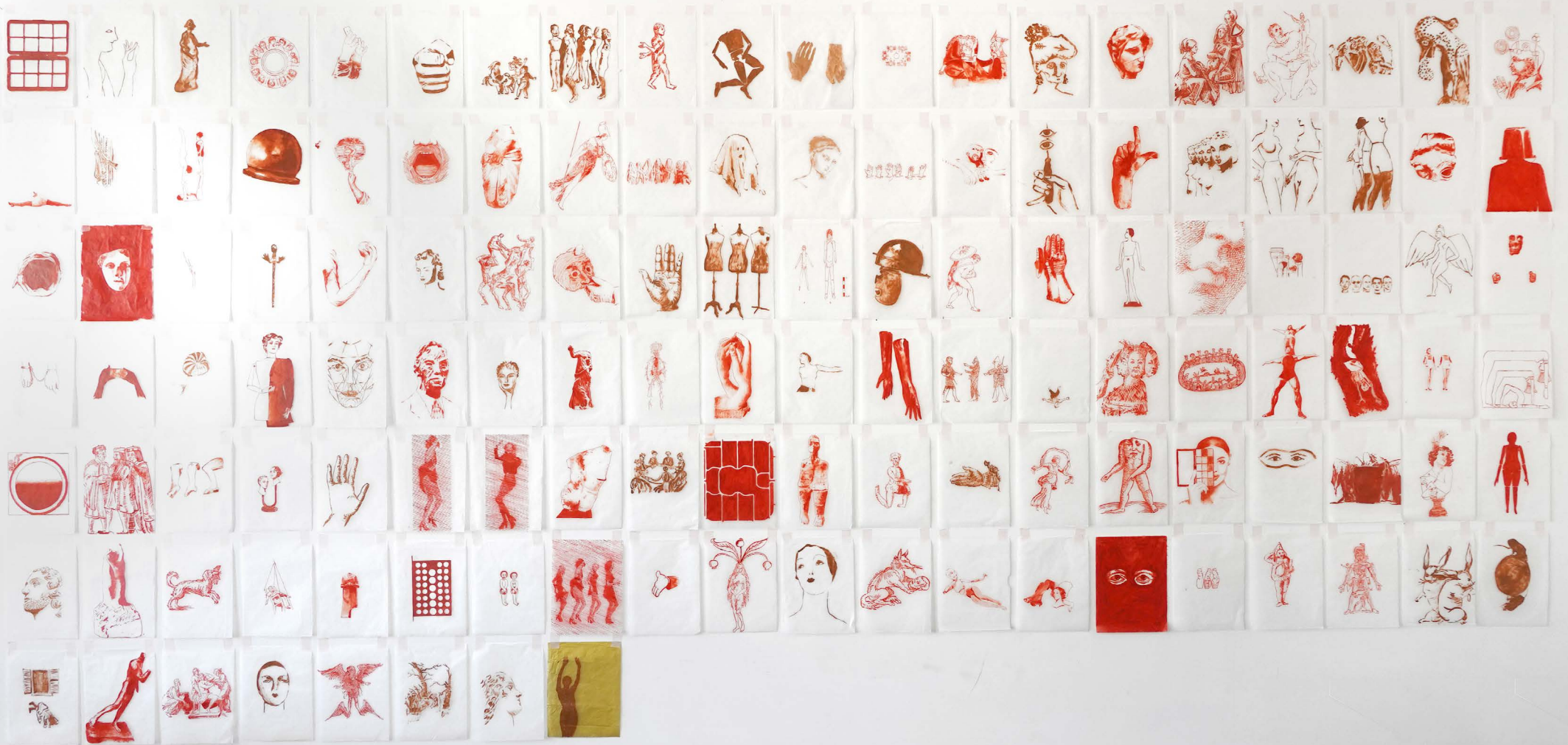
2023

# ARCHIVE DE RECHERCHES SUR LA FIGURATION, ENTRE UNICITÉ ET MULTIPLICITÉ

Fragments d'images, collectés à partir de sources diverses, retranscrits en dessin avec de la peinture à l'huile sur des papiers de soie.

*Ensemble de dessins  
Peinture à l'huile sur papier de soie  
420 x 200 cm*

*(Vue d'atelier, Cité Internationale des arts, Paris, 2023)*



2021

## OBJECTIF

Série constituée de trente-deux photogravures. Il s'agit d'une même gravure, imprimée à chaque tirage avec un filtre de couleur différent (technique du Chine-collé : papier de soie teinté). La main est associée à un outil de perception, un objectif d'appareil photo, dans une image où l'intention et l'acte créatif se trouvent intimement mêlés.

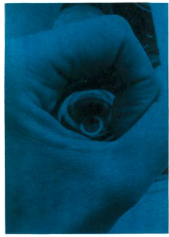
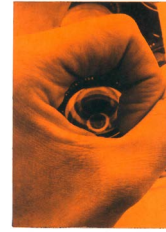
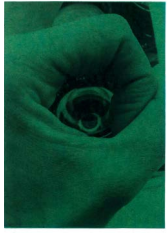
*(ensemble de 32)*

*Photogravure et Chine-collé sur papier Velin Rives*

*30 x 40 cm*

*Édition de 3*







© Lola Pertsowsky

Vue de l'exposition *Se faire Autre*, automne 2024, Brasserie Atlas, Bruxelles (BE)



2022

## THROUGH LAYERS

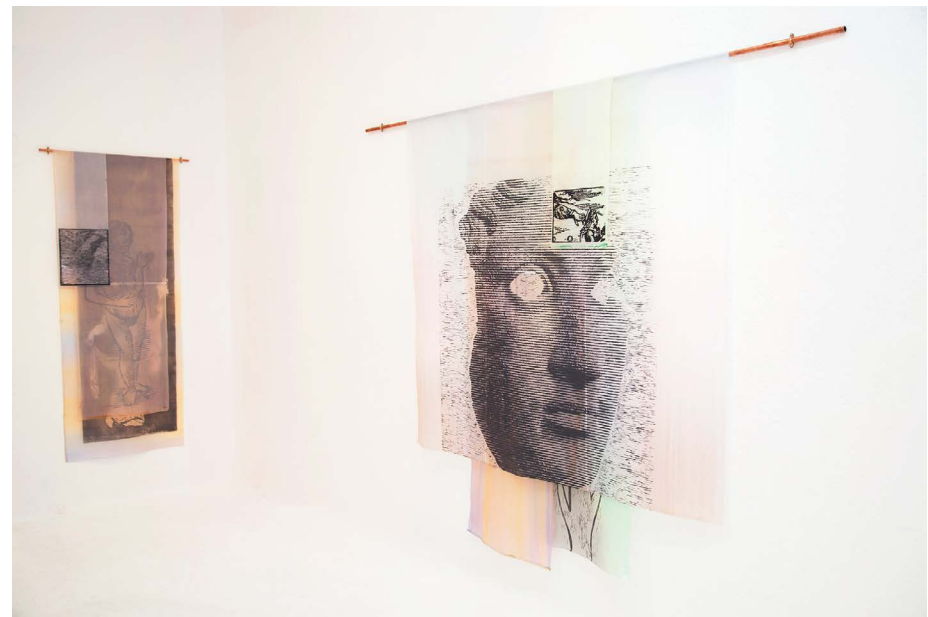
Des matrices de bois gravé sont imprimées à la main sur du papier de soie préalablement teinté. Les impressions sont ensuite assemblées dans le but de les faire communiquer selon leur logique propre, où la transparence produit une activation nouvelle et mouvante. Ces compositions génèrent une nouvelle image, une superposition de couches signifiantes, comme une sédimentation.

*Installation*

*Xylogravures sur papiers de soie teintés et tube de cuivre*

*Dimensions variables (250 x 200 cm)*



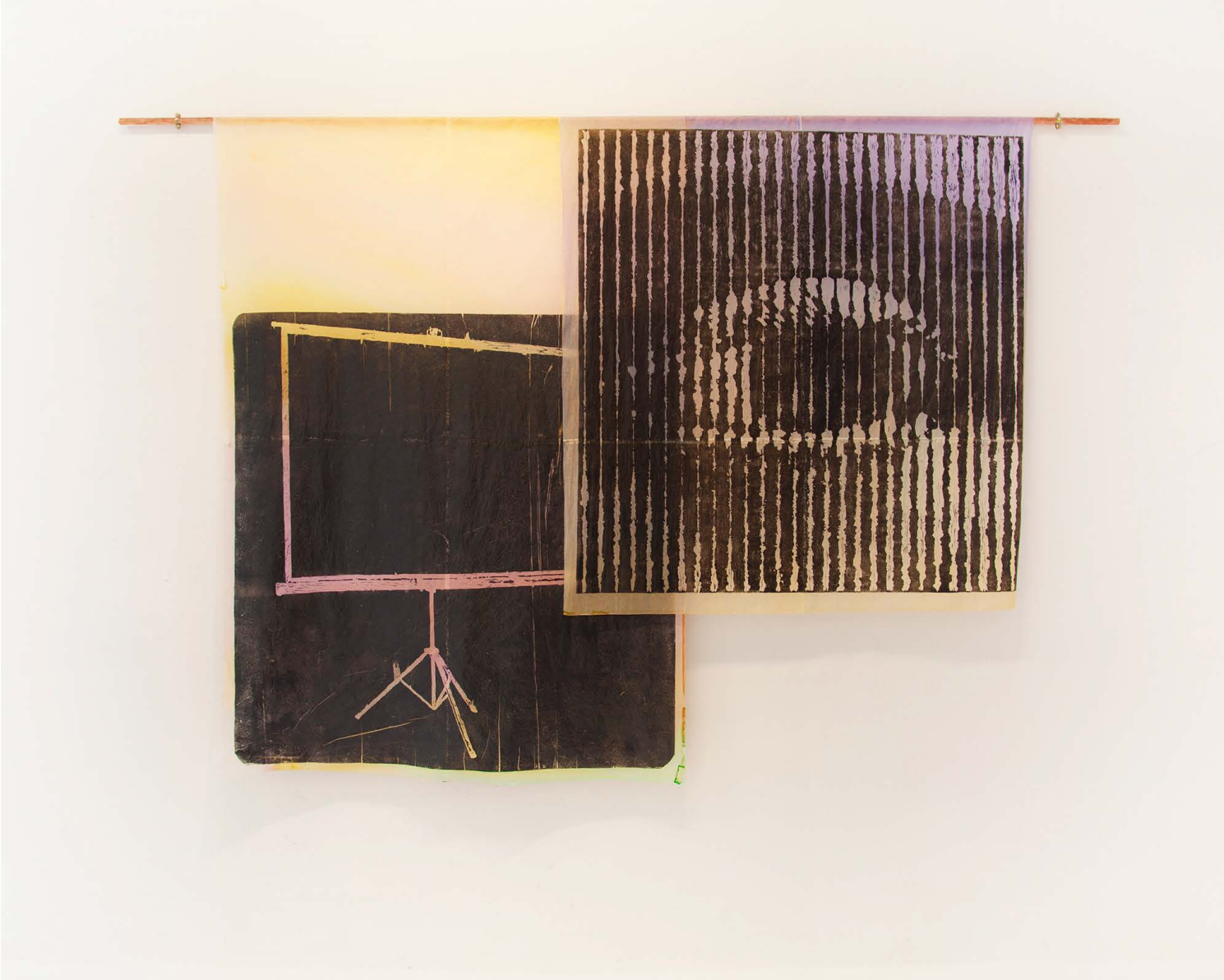


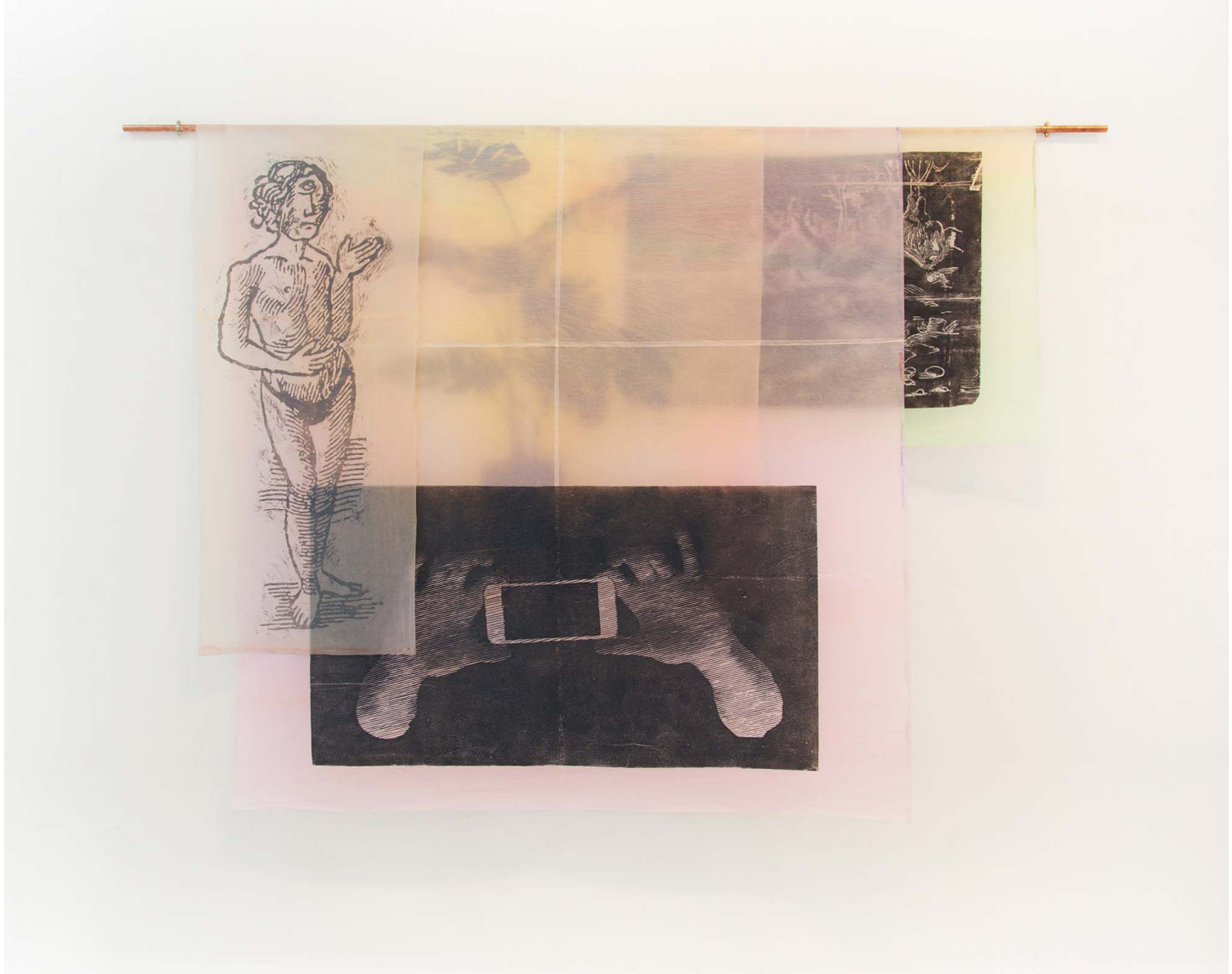
© Julia Soler

Vues de l'exposition *Trough Layers*, 2022, Galerie Uxval Gochez, Barcelone (ES)













2022

## DISTORSION

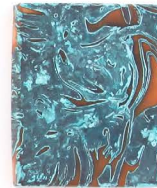
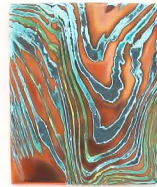
Dessins retranscrits à l'acide nitrique sur des sculptures de cuivre poli. L'oxydation qui se crée entre les deux matériaux génère à la fois l'apparition de l'image, son altération et sa disparition puisque l'oxydation ne cesse d'agir. La survivance de l'image est ici mise à l'épreuve de sa déformation perpétuelle.

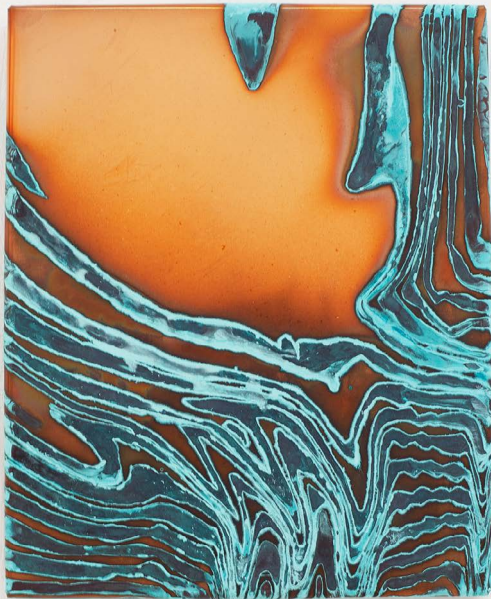
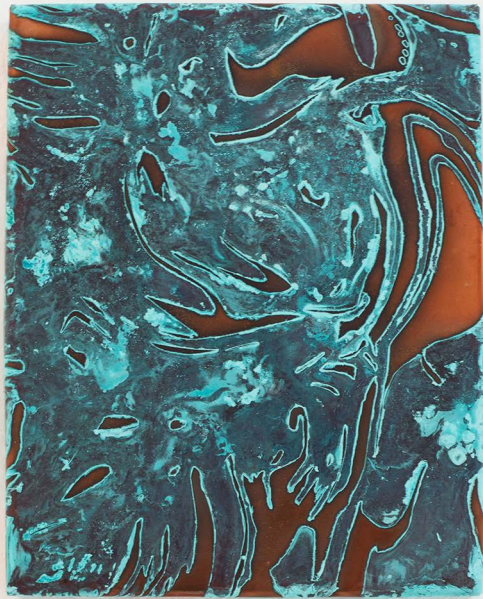
*(série de 5)*

*Oxydation sur cuivre*

*22 x 28 x 3 cm*







2021

## CARBONE 2010-2018

Le papier carbone est un moyen de duplication permettant de retranscrire. En utilisant année après année les mêmes feuilles, les traces s'y superposent et viennent créer un réseau de lignes aléatoires. Pour cette série est retranscrite en photogravure l'image en négatif de ces papiers carbone.

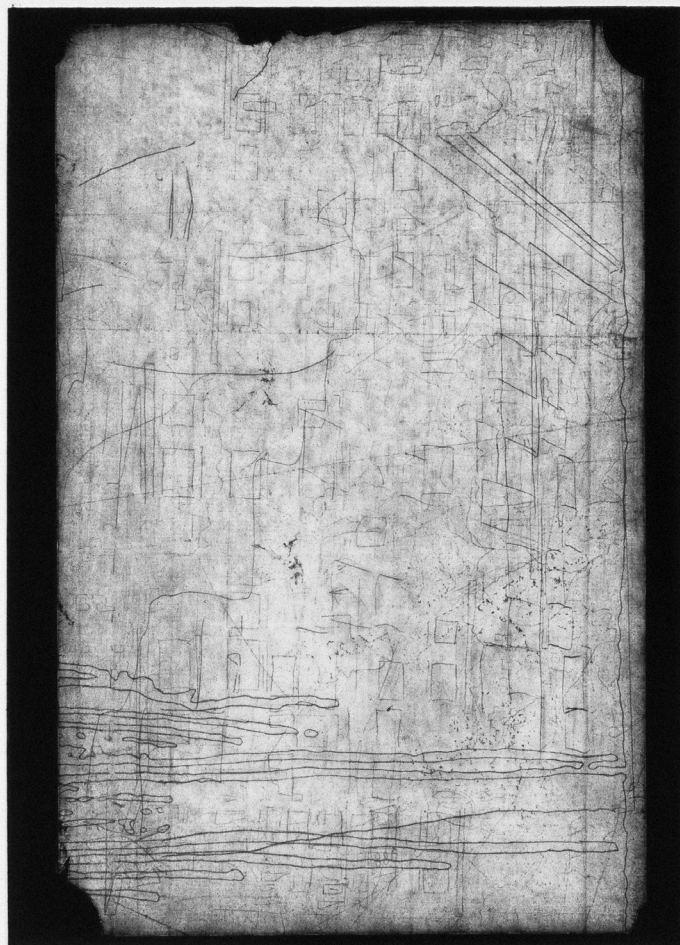
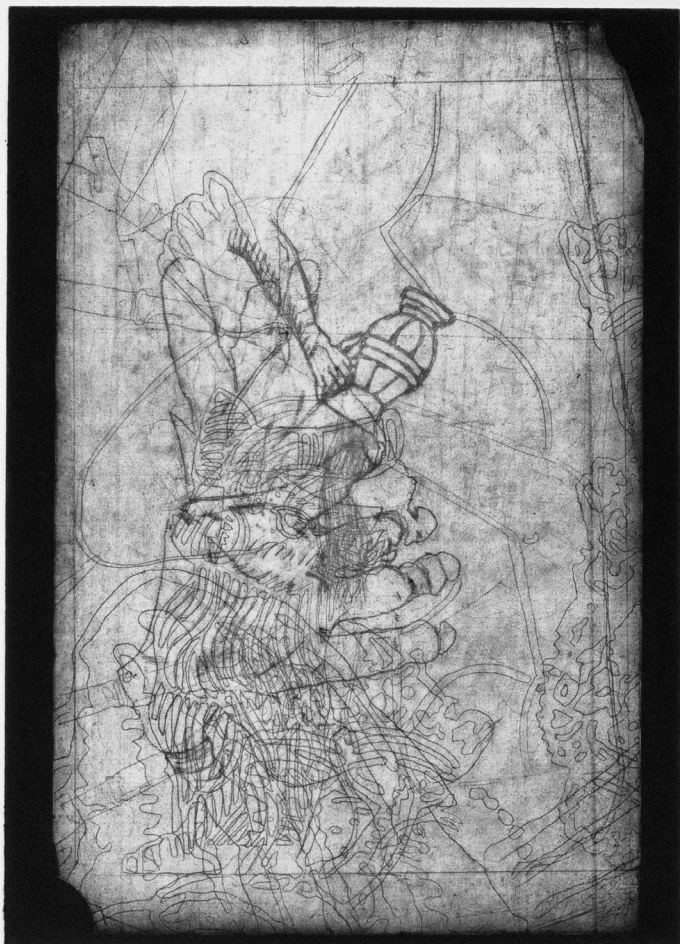
*(série de 7)*

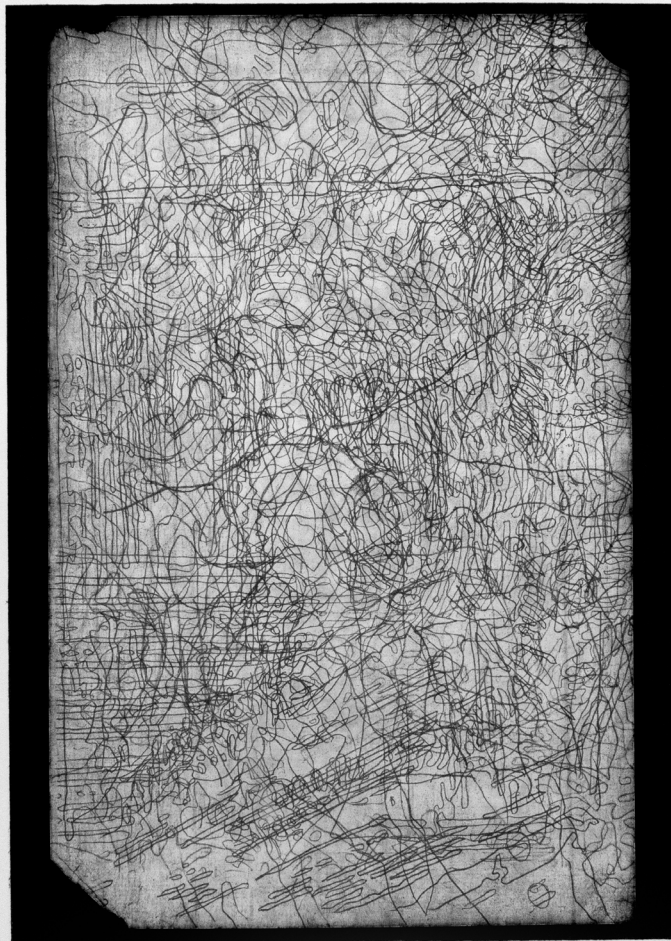
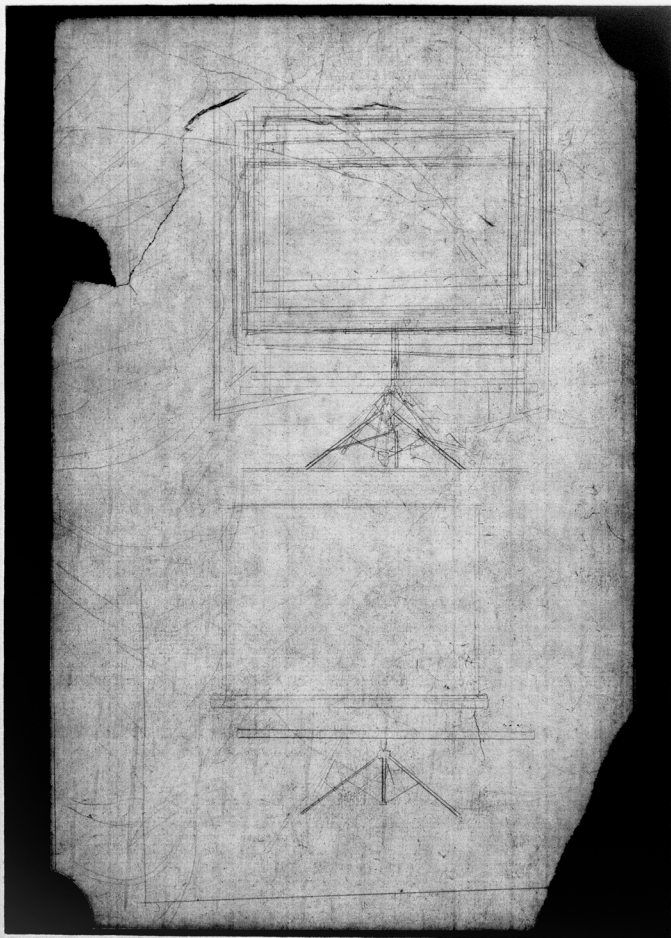
*Photogravure sur papier Magnani Incisione*

*50 x 65 cm*

*Édition de 5*













Vue de l'exposition *Se faire Autre*, automne 2024, Brasserie Atlas, Bruxelles (BE)

2021

## ÉCRAN DE FUMÉE

Comme des fenêtres ouvertes sur un écran, les images se superposent et se fondent les unes dans les autres.

*(série de 4)*

*Photogravure, vernis mou et chine collé sur papier Magnani Incisione*

*50 x 70 cm*

*Édition de 3*













2020-2022

## VARIATIONS

Des images collectées pendant plusieurs années sont assemblées par superposition selon leur logique propre. Décontextualisées et hors d'usage, les images réunies pour leur seul motif, développent alors de nouvelles narrations. Construits par anachronismes temporels, ces montages font apparaître une nouvelle image, une nouvelle relation visuelle, où l'accumulation, l'invisibilité et la disparition se côtoient.

*(série de 7)*

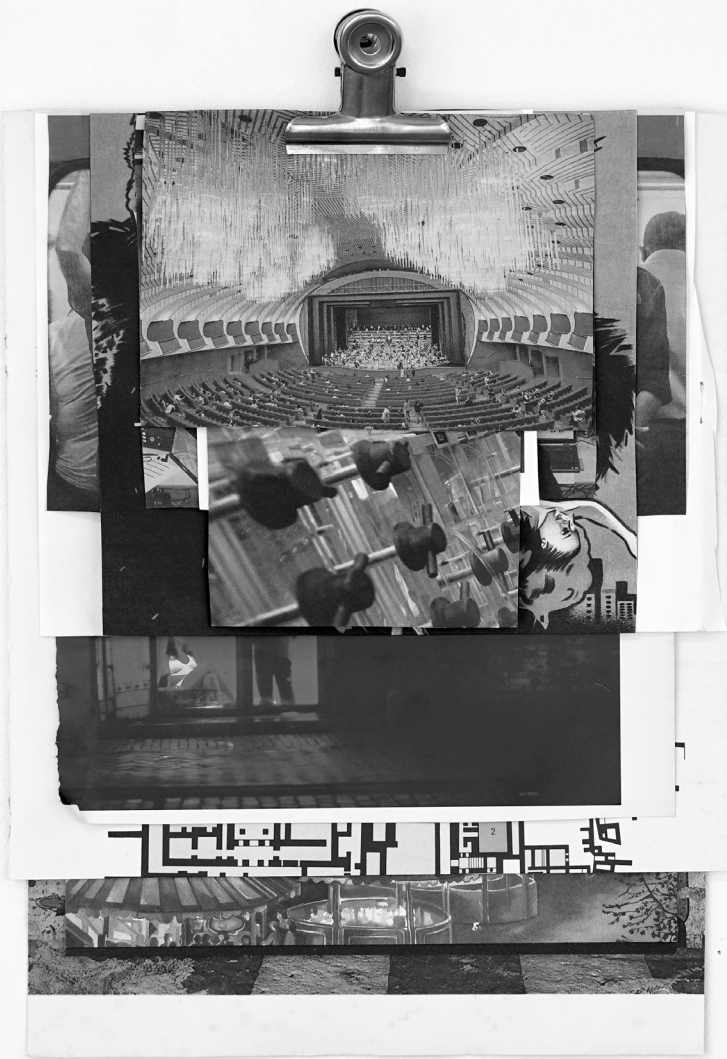
*Photogravure sur papier Hahnemühle*

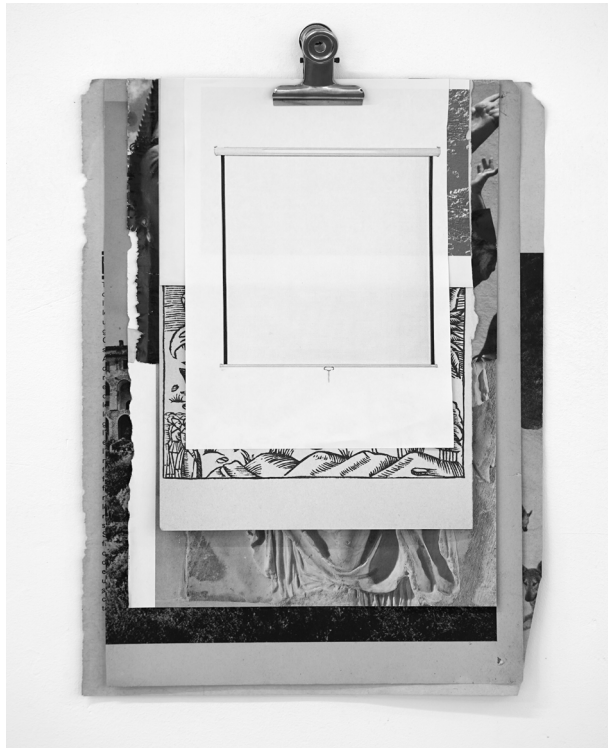
*41 x 50 cm*

Avec le soutien de la fédération Wallonie-Bruxelles













© Philippe Braquennier

Vues de l'exposition *Faire flamboyer l'avenir*, été 2022, Centre d'art et de photographie, Lectoure (FR)

2019

FONDS

Cette édition part d'images en quadrichromie trouvées dans des livres d'histoire de l'art. En cadrant et en agrandissant le fond de l'image apparaît une trame, un défaut, un détail, une poussière...

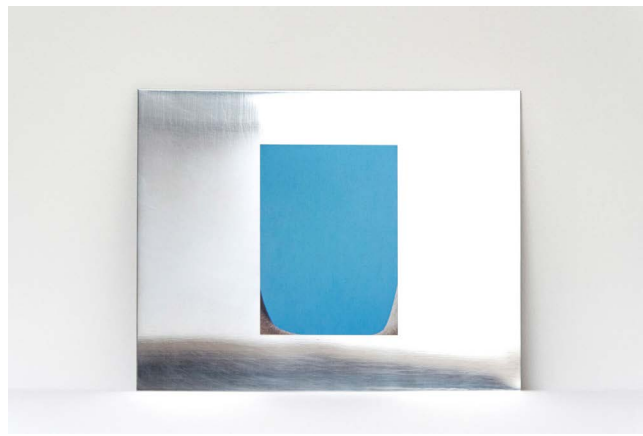
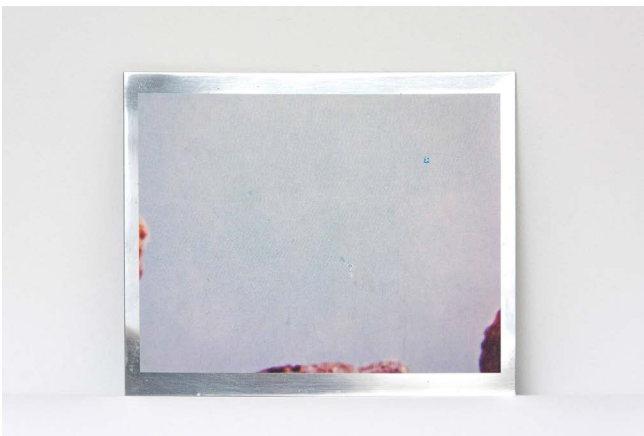
*Impression UV sur zinc poli, boîte en bois*

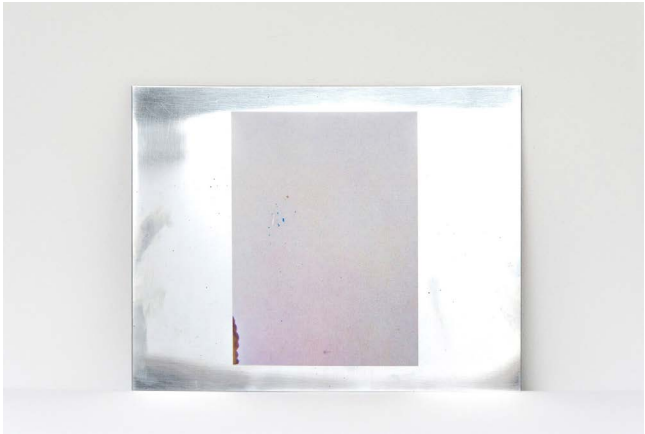
*20 x 25 cm*

*Édition de 24 ex. uniques*









2018

## JEUX DE MAINS

Deux mains sur lesquelles reposent leurs gants de travail à l'envers.

*Aquarelle sur papier Moulin du Roy  
55 x 76 cm*



2018

SANS TITRE

Extrait de "Le Réel et son double", Clément Rosset, Paris, Gallimard, 1976.

*Texte phot gravé sur cuivre*  
*34 x 43 cm*

mon point de vue,  
tout comme si je n'a

Je ne refuse pas de voir, et ne nie en rien le réel qui m'est montré. Mais ma complaisance s'arrête là. J'ai vu, j'ai admis, mais qu'on ne m'en demande pas davantage. Pour le reste, je maintiens mon point de vue, persiste dans mon comportement, tout comme si je n'avais rien vu.

2017

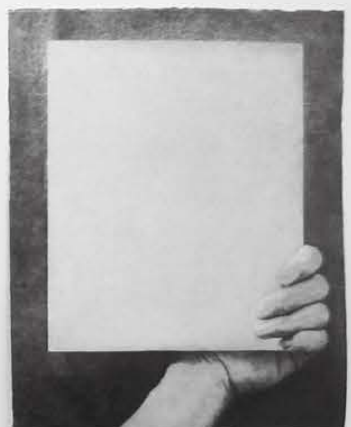
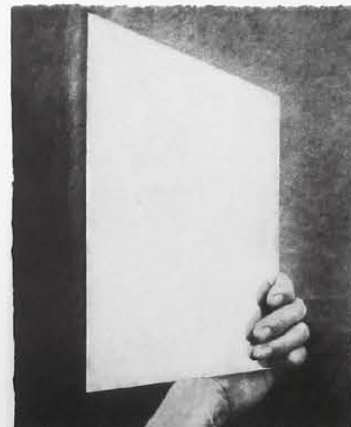
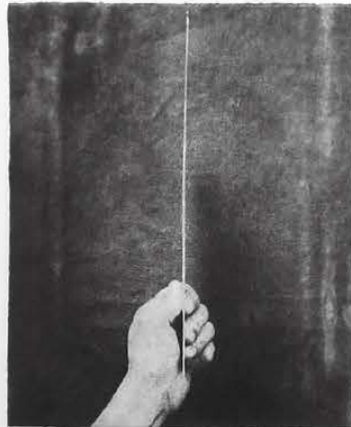
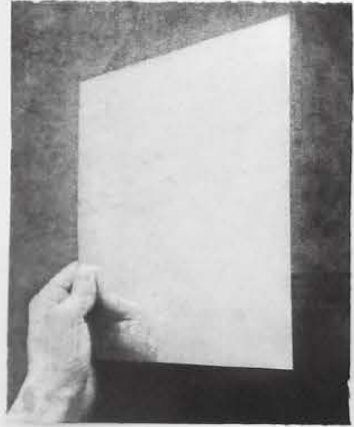
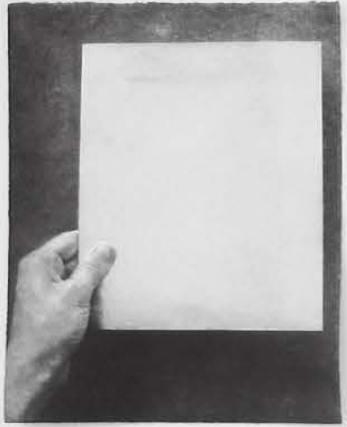
## L'ÉQUIVOQUE ET LA MAIN

*Voir est un acte : l'œil voit comme la main prend.* — Paul Nougé

*(ensemble de 5)  
Photogravure sur papier Zerkall  
38 x 46 cm*







2017

## LES YEUX DEVANT SOI

Le flash d'un appareil photo surexpose une image dans un livre. Celle-ci est reproduite sur une plaque de zinc miroitante.

*Impression UV sur zinc poli  
30 x 35 cm*





2017

## LES TÊTES SE GANTENT

Gant en latex posé sur l'image d'une sculpture antique.

*Aquarelle sur papier Moulin du Roy  
50 x 70 cm*



2016

VOILÀ

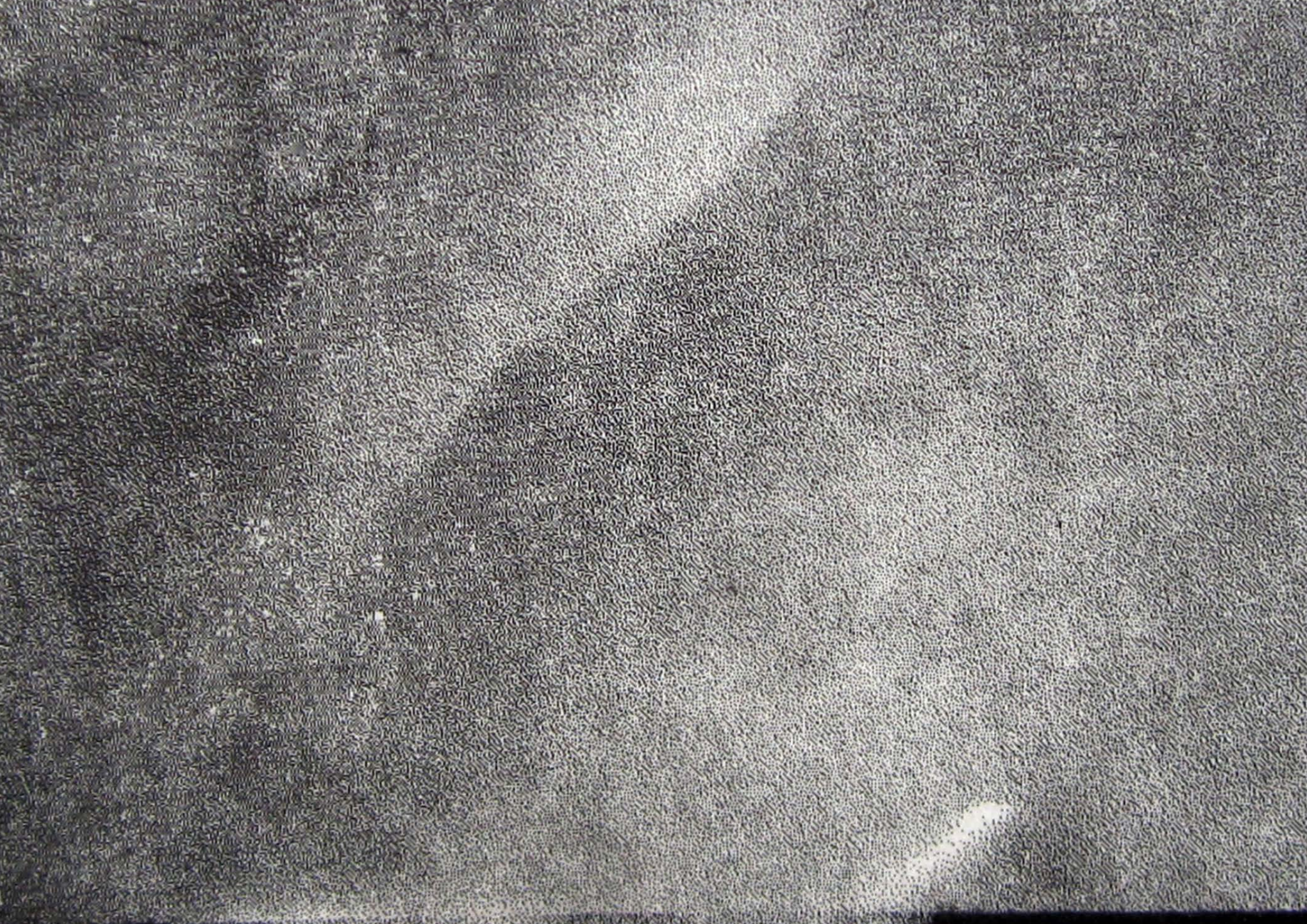
Une petite plaque de cuivre (une matrice) est posée dans une main. Le titre "Voilà" est une invitation à voir là.

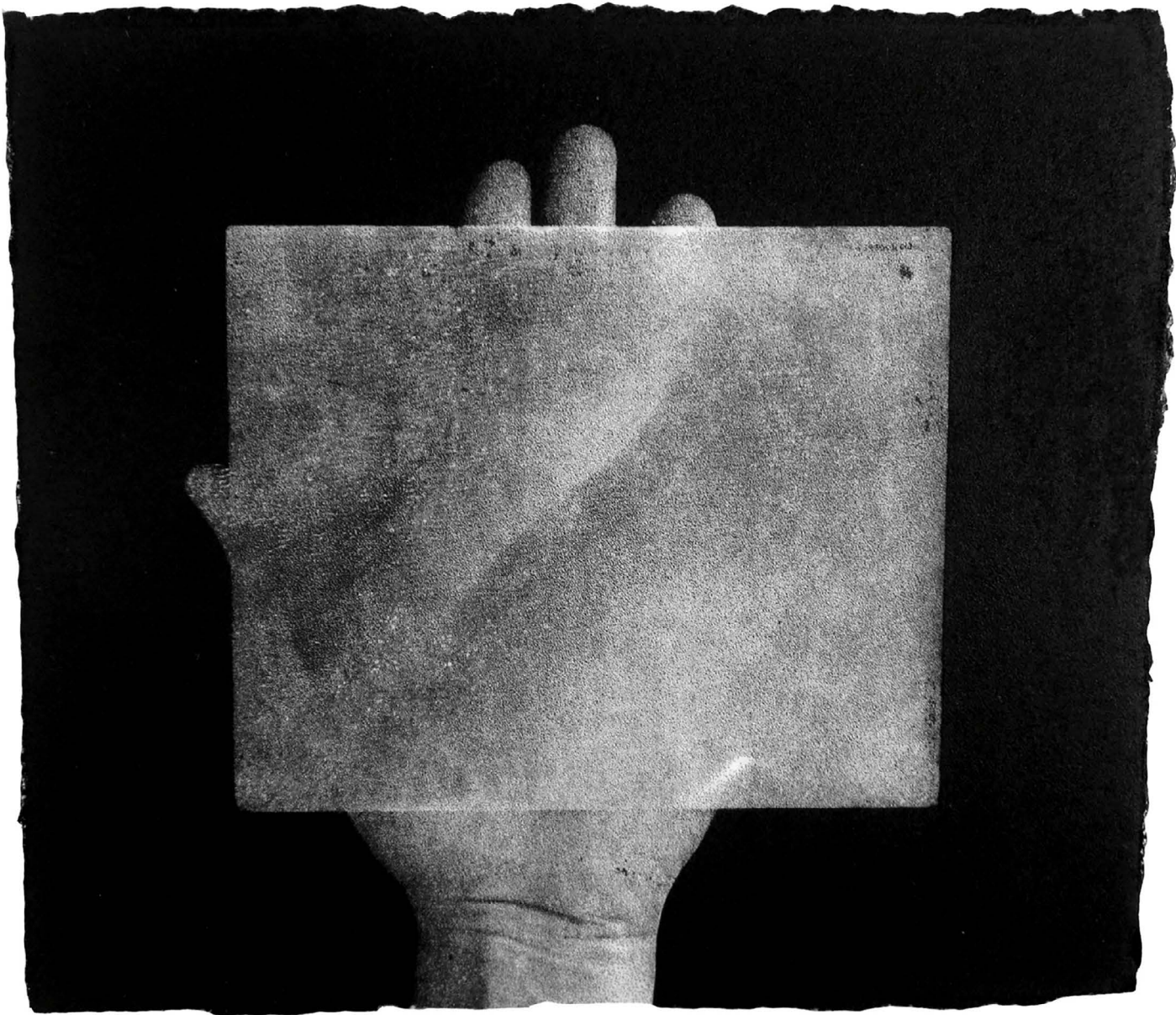
*Aquatinte et photogravure sur papier Zerkall*

*19 x 22 cm*

*Édition de 10*







2015

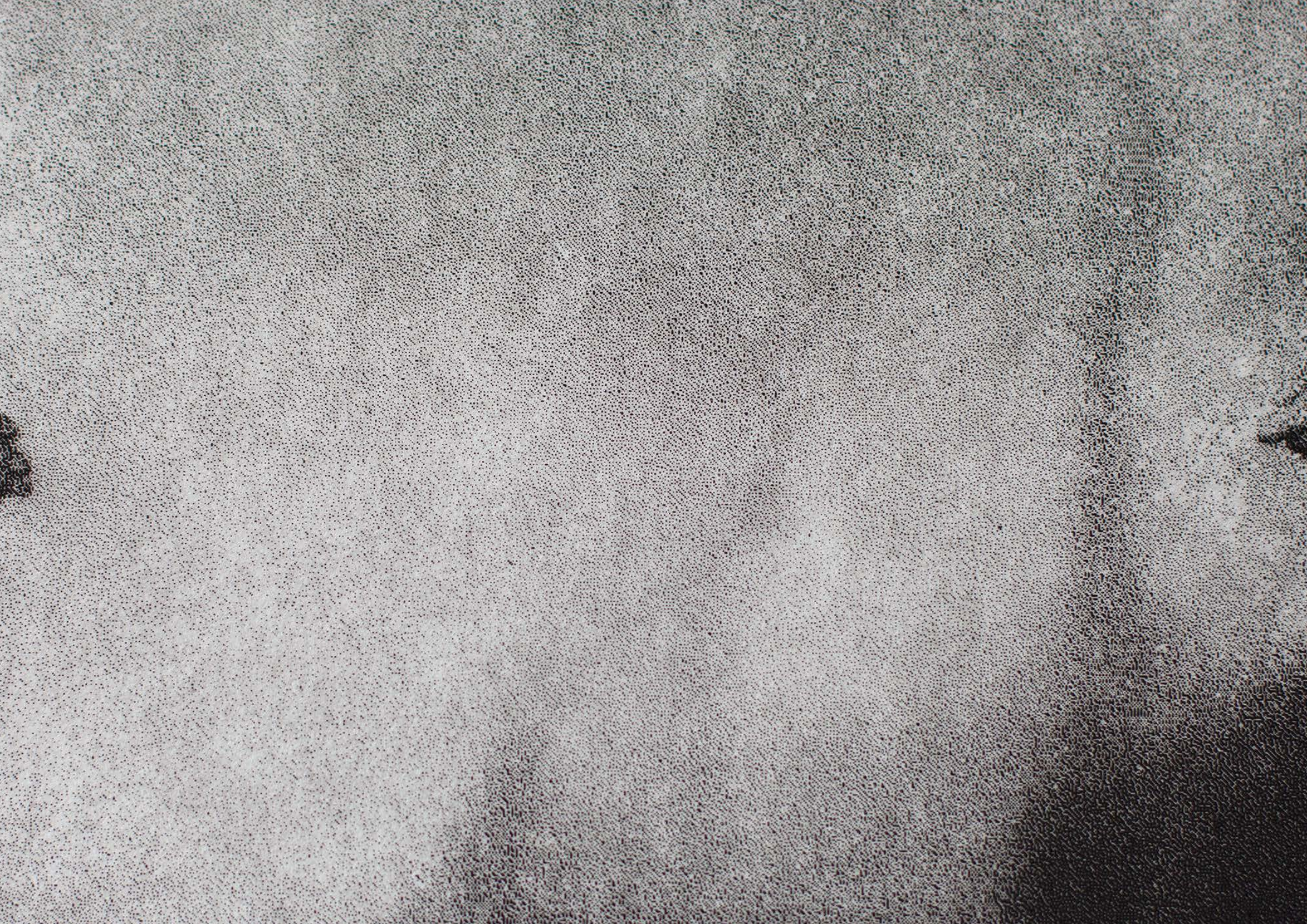
## PERSONA

Le graveur fait face en tenant sa matrice qui devient un intermédiaire entre lui et le monde extérieur. La plaque de cuivre polie, prête à être gravée, se présente comme un miroir reflétant l'atelier. La matrice devient un masque à travers lequel le graveur s'exprime, elle est sa *persona*.

*Photogravure sur papier Velin Rives*

*30 x 30 cm*

*Édition de 10*





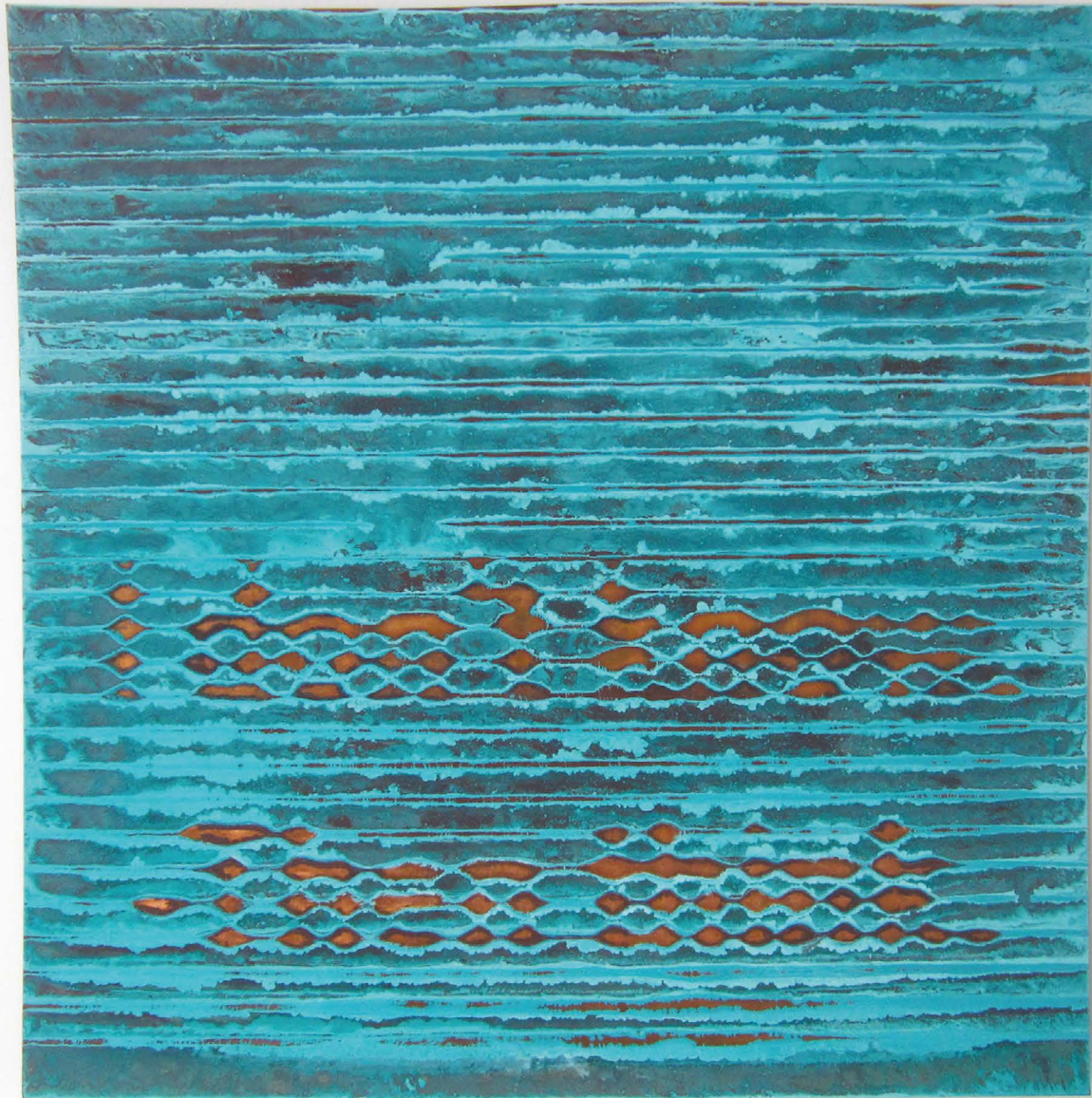
2015

THEN THINK

Un sous-titre (*I don't know. Then think*) d'un film est isolé sur une plaque de cuivre qui s'oxydera jusqu'à la disparition des lettres.

*Oxydation sur cuivre  
100 x 100 cm*





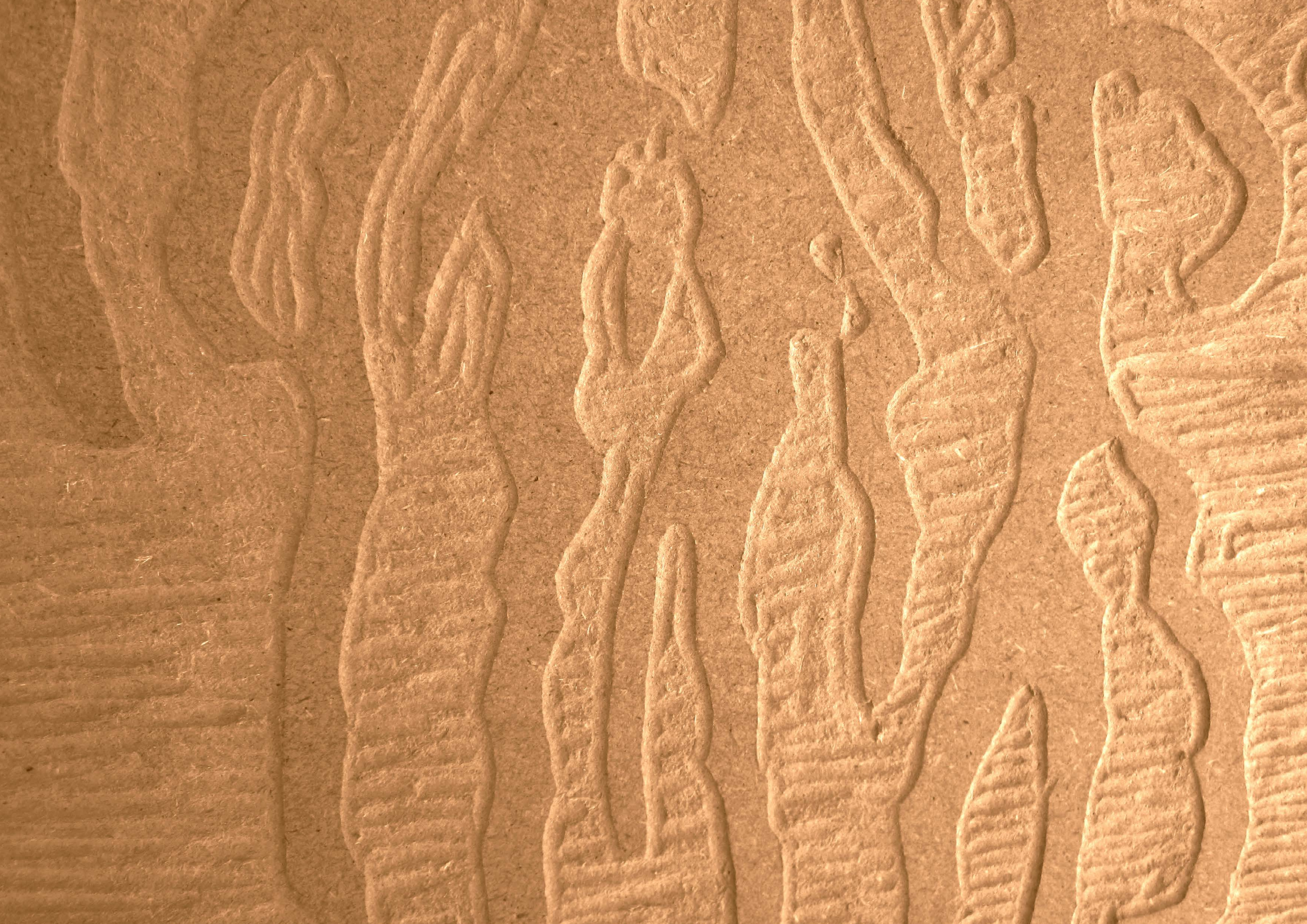


2014

## LA GROTTTE

D'après un détail de la gravure "Saint Jérôme dans une grotte" d'Albrecht Dürer, 1512.

*Bois MDF gravé  
300 x 240 cm*





2013

## LE POUVOIR D'OUBLIER, OU, POUR M'EXPRIMER EN SAVANTE, LA FACULTÉ DE SENTIR

Cette performance s'inspire d'une expérience filmée en laboratoire il y a plus de 50 ans où une jeune femme est interrogée par un médecin après avoir ingurgité du LSD. Détournant la conversation en transformant l'oral en écrit, se reconstruit dans le temps et l'espace de la performance une autre structure de langage. Sous forme de projection vidéo, les paroles apparaissent en sous-titrage. Se pose alors la question du corps et des circuits physiologiques dans la communication : comment en les réduisant au simple défilé de mots sur un écran, le ressenti se reconstitue et permet le transfert et l'incarnation.

*Performance*  
*Projection vidéo avec sous-titres écrits en direct*  
*12 minutes*

C'est là. Vous ne le sentez pas?

2012

## CAPRICES & DÉSASTRES

L'oeuvre est réalisée à partir des titres des gravures "Los Caprichos" et "Los Desastres de la Guerra" du peintre et graveur Francisco de Goya. Les titres traduits en français ont été agencés en un dialogue entre « LUI » et « ELLE », puis photogravés sur des plaques de cuivre polies.

*(ensemble de 4)  
Texte photogravé sur cuivre  
28 cm x 32 cm*





LES MÉNAGES DE LA BIBLE

111. Les hommes sont tous des bêtes fauvés. Que cela t'as-tu bien.

112. — Ça t'arrive toujours.

113. — Ça t'arrive toujours.

114. — Elles ne veulent pas. Celles-ci non plus. Ni celles là.

115. — C'est pour ça que vous êtes nés ?

*Proverbe (mère. Dur à passer. Pas de remède.)*

116. — Ils en profitent !

117. — Ils ne sont pas du même avis. Enterrer et se taire.

118. — Trop tard !

119. — Les songer, et à une autre fois !

120. — Ça sera la même chose. Tant et plus. La même chose ailleurs.

121. — Ils pourront encore servir. Ceux là aussi.

122. — Impossible de regarder ça !

123. — Chérie. Populace.

124. — Il le méritait. Dommages de guerre.

125. — C'est tout de même fort !

126. — Pourquoi ? Que faire de plus ?

127. — Pourquoi n'avait un couteau.

128. — Ça ne peut savoir pourquoi

129. — Ici non plus.

130. — C'est est pire. Barbares !

131. — Ça t'arrive toujours.

132. — Ça t'arrive toujours.

133. — Ça t'arrive toujours.

134. — Ça t'arrive toujours.

135. — Ça t'arrive toujours.

136. — Ça t'arrive toujours.

137. — Ça t'arrive toujours.

138. — Ça t'arrive toujours.

139. — Ça t'arrive toujours.

140. — Ça t'arrive toujours.

141. — Ça t'arrive toujours.

142. — Ça t'arrive toujours.

143. — Ça t'arrive toujours.

144. — Ça t'arrive toujours.

145. — Ça t'arrive toujours.

146. — Ça t'arrive toujours.

147. — Ça t'arrive toujours.

148. — Ça t'arrive toujours.

149. — Ça t'arrive toujours.

150. — Ça t'arrive toujours.